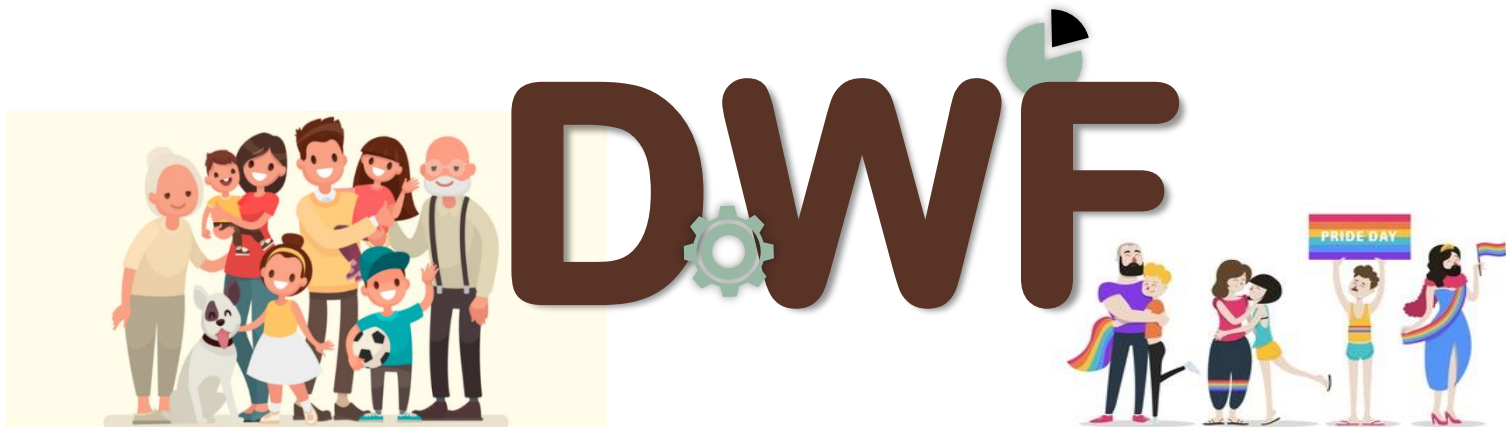




กรมกิจการสตรีและ
สถาบันครอบครัว



แนวทางการขับเคลื่อนภารกิจสำคัญของส่วนราชการ และเทียบเท่าสู่การปฏิบัติ ประจำปี 2567

ธนสุนทร สว่างสาลี

อธิบดีกรมกิจการสตรีและสถาบันครอบครัว

กระทรวงการพัฒนาสังคมและความมั่นคงของมนุษย์

วิสัยทัศน์กรมกิจการสตรีและสถาบันครอบครัว

"สตรีและครอบครัวมั่นคง สังคมเสมอภาค"

พันธกิจ



1. พัฒนาศักยภาพสตรี ส่งเสริมความเสมอภาคและความเท่าเทียมระหว่างเพศ



2. คุ้มครองพิทักษ์สิทธิสตรีผู้แสดงออกที่แตกต่างจากเพศโดยกำเนิด และบุคคลในครอบครัว



3. คุ้มครองและพัฒนาอาชีพผู้ประสบปัญหาจากการค้าประเวณี



4. ส่งเสริม พัฒนา สร้างความเข้มแข็งให้แก่สถาบันครอบครัว คุ้มครองสวัสดิภาพบุคคลในครอบครัว



5. ป้องกัน แก้ไข คุ้มครองพิทักษ์สิทธิและจัดสวัสดิการสังคม



6. เป็นศูนย์กลางข้อมูลด้านความเสมอภาคระหว่างเพศและด้านครอบครัว

แผนปฏิบัติการ สค. 2566 - 2570

1

ส่งเสริมความเสมอภาคในสังคมและสร้างความเข้มแข็งของสถาบันครอบครัว

2

พัฒนาศักยภาพและยกระดับบทบาททางเศรษฐกิจ การมีส่วนร่วมทางการเมืองของสตรี

3

เสริมพลัง ยุติความรุนแรงและจัดการเลือกปฏิบัติด้วยเหตุแห่งเพศ

4

พัฒนาระบบบริหารจัดการองค์กรอย่างมีประสิทธิภาพตามหลักธรรมาภิบาล

1

โครงการครอบครัวต้องมาก่อน (Family First)

โครงการเด่นด้านสตรี และครอบครัว ปี 2567

คตินुकหลานให้ครอบครัว (Social Value)

- ส่งเสริมสัมพันธ์ภาพของครอบครัวในพื้นที่ กทม. 4 แห่ง (สวนสาธารณะ)
- ส่งเสริมวันอาทิตย์เป็นวันครอบครัว

คินครอบครัวให้ชุมชน (Social Awareness)

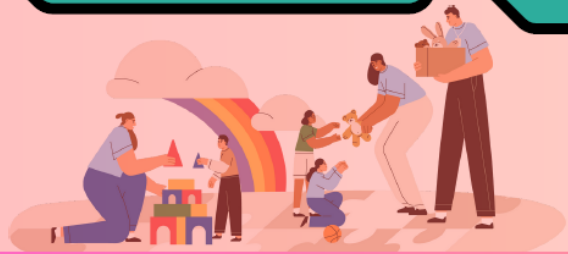
- ยกระดับกลไกด้านครอบครัว (ศพค.) ให้เป็น ศชต./ศปกต.
- สร้างพื้นที่เรียนรู้โรงเรียนครอบครัว 3,000 แห่ง
- ขยายช่องทาง/ห้องให้คำปรึกษา Thai Family Platform

คินชุมชนให้สังคม (Social Protection)

- ผลักดันวาระเรื่องความรุนแรงให้เป็นวาระแห่งชาติ
- สร้างพื้นที่ปลอดภัยต่อสตรีและครอบครัวในพื้นที่ กทม.
- บูรณาการความร่วมมือกับเครือข่ายในการคุ้มครอง ช่วยเหลือผู้ถูกระทำ ความรุนแรงทุกรูปแบบ

ปรับปรุงกฎหมายด้านครอบครัว

- พ.ร.บ.การฉ้อโกงทางเศรษฐกิจ พ.ศ. 2562
- พ.ร.บ.คุ้มครองผู้ถูกกระทำด้วยความรุนแรงในครอบครัว พ.ศ. 2550
- พ.ร.บ.ส่งเสริมการพัฒนาและคุ้มครองสถาบันครอบครัว พ.ศ. 2562





2

โครงการเสริมพลังสตรีและขับเคลื่อน ความเสมอภาคระหว่างเพศ



ขับเคลื่อนความเสมอภาคระหว่างเพศ

- เสริมพลังสร้างความเท่าเทียมทางเพศ
- ส่งเสริมความเสมอภาคระหว่างเพศและการเปลี่ยนแปลงสภาพภูมิอากาศ (Climate Change)
- การจัดทำงบประมาณที่คำนึงถึงมิติเพศภาวะ (GRB)
- สร้างความร่วมมือตามกรอบความร่วมมือระหว่างประเทศ
- กองทุนส่งเสริมความเท่าเทียมระหว่างเพศ
- การจัดการเลือกปฏิบัติด้วยเหตุแห่งเพศ

เสริมพลังสตรี

- สร้างงาน สร้างอาชีพ
- การจัดสวัสดิการแม่เลี้ยงเดี่ยว
- การขับเคลื่อนด้านสตรีกับการส่งเสริมสันติภาพและความมั่นคง (พื้นที่จังหวัดชายแดนภาคใต้) (WPS)
- ป้องกันการข่มขืนกระทำชำเรา การล่วงละเมิดหรือคุกคามทางเพศในการทำงาน

ปรับปรุงกฎหมาย

- 1) ปรับปรุงกฎหมาย จำนวน 1 ฉบับ
 - ยกเลิก พ.ร.บ.ป้องกันและปราบปรามการค้าประเวณี พ.ศ. 2539 เป็นร่าง พ.ร.บ. คุ้มครองการให้บริการทางเพศ พ.ศ.
- 2) เสนอกฎหมายใหม่ จำนวน 1 ฉบับ
 - กฎหมายรับรองเพศ





การขับเคลื่อนโครงการ/ กิจกรรมในพื้นที่นำร่อง

2567



1

โรงเรียนครอบครัว

(พื้นที่เรียนรู้สำหรับครอบครัวทุกช่วงวัย)

จังหวัดละ 3 อำเภอ ๆ ละ 1 ตำบล รวม 21 ตำบล

- สนับสนุนเงินอุดหนุน 7 จังหวัด ๆ ละ 30,000 บาท (ดำเนินการ 21 แห่ง)
- เผยแพร่องค์ความรู้ให้เครือข่ายทำกิจกรรมการโรงเรียนครอบครัว (21 แห่ง)
- บูรณาการองค์ความรู้/หลักสูตร ระหว่าง พม. และหน่วยงานภายนอก

2

โครงการส่งเสริมการพัฒนาศักยภาพเครือข่าย

ป้องกันและแก้ไขปัญหาค่าประเพณีในพื้นที่
(ชมรมคบเด็ก...สร้างบ้านอบอุ่น)

จังหวัดละไม่น้อยกว่า 50 คน

- อบรมเชิงปฏิบัติการเพื่อเสริมสร้างทักษะชีวิต
- สร้างความตระหนักและรู้เท่าทันในการใช้สื่ออินเทอร์เน็ต
- เน้นแนวการผลิตสื่อรณรงค์อย่างง่าย
- การเสริมสร้างภาวะผู้นำและเสริมสร้างการทำงานเป็นทีมที่มีความสามัคคีในหมู่คณะ

3

โครงการเสริมพลังสตรีและขับเคลื่อนความเสมอภาค

ระหว่างเพศ (เป้าหมายรวมทุกกิจกรรม 2,620 คน)

- การขับเคลื่อนงานด้านสตรีกับการส่งเสริมสันติภาพและความมั่นคง
- การส่งเสริมสถานภาพการมีส่วนร่วมและการตัดสินใจของสตรี
- การส่งเสริมความเสมอภาคระหว่างเพศและการเปลี่ยนแปลงสภาพภูมิอากาศ
- การสร้างองค์ความรู้ในการจัดทำงบประมาณที่คำนึงถึงมิติเพศภาวะ
- การขับเคลื่อนงานเพื่อป้องกัน คุ้มครองและพิทักษ์สิทธิสตรีในสถานการณ์ความรุนแรง

4

โครงการพัฒนาทักษะอาชีพแก่สตรีและครอบครัวเปราะบาง

สู่ความยั่งยืน (เป้าหมายรวมทุกกิจกรรม 12,000 คน)

- การฝึกอาชีพในสถาบันและในชุมชน
- กิจกรรมเวทีคนเก่งสู่ตลาดแรงงานอาชีพ

ภารกิจที่ขอความร่วมมือจากหน่วยงานในพื้นที่



ข้อมูลและพื้นที่เรียนรู้ของครอบครัว

เสริมสร้างเจตคติที่ดีในสังคม

ความรุนแรงในครอบครัว

ขับเคลื่อนกลไกระดับจังหวัดและพื้นที่

สัมมนาและครอบครัว

- สํารวจสถานการณ์ความเข้มแข็งของครอบครัว
- สํารวจทักษะพ่อแม่ผู้ปกครองในการเลี้ยงดูบุตรหลาน
- โรงเรียนครอบครัว

- ยุติความรุนแรงต่อเด็กสตรี และครอบครัว
- วันสำคัญของครอบครัว
- วันสตรีสากล

- ศูนย์ปฏิบัติการเพื่อป้องกันการกระทำความรุนแรงในครอบครัว
- การเฝ้าระวังป้องกัน และแก้ไขปัญหาความรุนแรง

- คณะอนุกรรมการส่งเสริมและพัฒนาครอบครัวจังหวัด
- คณะกรรมการคุ้มครองและพัฒนาอาชีพประจำจังหวัด
- กลไกด้านครอบครัวภาคประชาชนระดับพื้นที่ (ศพค. , ศชต., วิทยากรด้านครอบครัว)